

Strategie komunitně vedeného místního rozvoje MAS Brdy pro období 2021 - 2027

Prosinec 2023

VERZE 1.1

Dne 7. prosince 2023 schválilo Valné shromáždění MAS.

MAS
BRDY



Koncepční část

Obsah

1. Popis území působnosti MAS a popis zahrnutí komunity do tvorby strategie.....	5
1.1 Vymezení území působnosti MAS pro realizaci SCLLD v období 2021–2027	5
1.1.1 Stručná socioekonomická charakteristika území působnosti MAS.....	6
1.2 Mapové zobrazení území působnosti MAS	7
1.3 Popis zahrnutí komunity do tvorby strategie	8
1.3.1 Popis historie a zkušeností MAS.....	8
1.3.2 Popis zapojení komunity a relevantních aktérů místního rozvoje do tvorby SCLLD	9
1.3.3 Odkaz na úložiště záznamů	9
2. Analytická část.....	10
2.1 Analýza rozvojových potřeb a rozvojového potenciálu území působnosti MAS	10
3. Strategická část.....	14
3.1 Strategický rámec.....	14
3.1.1 Vize	14
3.1.2 Strategické cíle	14
3.1.3 Specifické cíle a opatření Strategického rámce.....	15
3.2 Vazba na Strategii regionálního rozvoje ČR 21+.....	19
3.3 Popis integrovaných rysů strategie	21
3.4 Popis inovativních rysů strategie.....	23
Financování a hodnocení výzkumu a vývoje	24
4. Implementační část	25
4.1 Popis řízení včetně řídicí a realizační struktury MAS.....	25
4.2 Popis animačních aktivit.....	27
4.3 Popis spolupráce mezi MAS na národní a mezinárodní úrovni a přeshraniční spolupráce	27
4.4 Popis monitoringu a evaluace strategie	28
4.4.1 Indikátory na úrovni strategických cílů Strategického rámce SCLLD.....	28
5. Povinná příloha – Čestné prohlášení.....	30

Seznam tabulek

Tabulka 1 Seznam obcí, ve kterých bude realizována strategie MAS Brdy	5
Tabulka 2 Zapojení komunity do tvorby strategie SCLLD	9
Tabulka 3 Analýza rozvojových potřeb.....	10
Tabulka 4 Specifické cíle a opatření Strategického rámce s vazbou na Strategické cíle	15
Tabulka 5 Schéma hierarchie cílů a opatření SCLLD.....	17
Tabulka 6 Naplňování SRR ČR 21+ prostřednictvím opatření Strategického rámce SCLLD	19
Tabulka 7 Matice integrovaných rysů SCLLD MAS Brdy 21+	21
Tabulka 8 Vazba opatření Strategického rámce SCLLD na udržitelný rozvoj území s inovativními prvky	23
Tabulka 9 Vazba opatření Strategického rámce SCLLD na Inovační strategii České republiky 2019–2030.....	24
Tabulka 10 Indikátory na úrovni strategických cílů SCLLD	28

Seznam obrázků

Obrázek 1 Území působnosti MAS Brdy s vyznačením hranic obcí.....	7
Obrázek 2 Území působnosti MAS Brdy v kontextu regionů NUTS2 a NUTS3	8
Obrázek 3 Organizační struktura MAS Brdy, z.ú. a MAS Brdy	26

1. Popis území působnosti MAS a popis zahrnutí komunity do tvorby strategie

1.1 Vymezení území působnosti MAS pro realizaci SCLLD v období 2021–2027

Zájmové území MAS Brdy, vymezené pro programovací období 2021–2027 Evropské unie, se rozkládá na 255, 42 km² v nadmořské výšce mezi 360–865 m. n. m. Rozprostírá se na území 25 obcí ve Středočeském kraji v ORP Příbram a OPR Hořovice. Většinu členů spojuje blízkost či přímo sousedí s bývalým Vojenským újezdem Brdy, na jehož území byla k 1. lednu 2016 zřízena Chráněná krajinná oblast Brdy o rozloze 330 km², což přispělo k rozšíření území MAS oproti území pro programové období 2014–2020. Jedná o jedinou změnu ve vymezené územní působnosti MAS.

K 31. 12. 2019 zde žije celkem **18 212** obyvatel.

Tabulka 1 Seznam obcí, ve kterých bude realizována strategie MAS Brdy

Kód obce	Název obce	NUTS4/LAU1 (okres)	Počet obyvatel k 31. 12. 2019	Rozloha obce (ha)
539953	Bohutín	Příbram	1831	848,2
539988	Bratkovice	Příbram	312	396,3
540072	Čenkov	Příbram	390	902,1
540145	Drahlín	Příbram	557	589,4
540153	Drásov	Příbram	430	546,5
564508	Dubno	Příbram	312	599,4
531162	Felbabka	Hořovice	287	170,1
540242	Hluboš	Příbram	625	1207,3
531235	Hvozdec	Hořovice	252	446
531251	Chaloupky	Hořovice	506	657
540404	Jince	Příbram	2255	3662,8
531324	Komárov	Hořovice	2430	616
513555	Kotenčice	Příbram	203	234
540587	Křešín	Příbram	136	625,1
540625	Láz	Příbram	620	515,4
598411	Lhota u Příbramě	Příbram	481	350,9
533319	Malá Víska	Hořovice	107	1019,1
513571	Občov	Příbram	190	291
540935	Obecnice	Příbram	1256	5144,9
540960	Ohrazenice	Příbram	293	555,9
564486	Podlesí	Příbram	102	438,5
531685	Podluhy	Hořovice	669	1673,5
531715	Rpety	Hořovice	487	592,9
541273	Sádek	Příbram	221	421,1
541371	Suchodol	Příbram	381	647,7
598429	Trhové Dušníky	Příbram	443	690,4
531995	Zaječov	Hořovice	1436	2225,1

1.1.1 Stručná socioekonomická charakteristika území působnosti MAS

Území MAS o rozloze 260,666 km² je situováno na okraji Středočeského kraje (NUTS II Střední Čechy). Více než polovina území je tvořena lesními pozemky, dále také zemědělskou půdou a v minimální míře vodními plochami. Nachází se zde bývalý Vojenský újezd Brdy, na jehož místě vznikla Chráněná krajinná oblast Brdy. Tyto skutečnosti ovlivňují ráz krajiny a život obyvatel v území.

V území MAS Brdy se setkávají dva pohledy na regionální rozvoj v podobě regionálních center a oblastí označenou jako hospodářsky a sociálně ohrožené území, která v území MAS převládá.

Zájmové území je tvořeno 27 obcemi, které spadají do katastrů obcí s rozšířenou působností města Příbram a Hořovice. Žádný člen MAS nemá statut města, 2 jsou statutem městys, ostatní mají statut obce.

Od roku 2016 je v území zaznamenán pozitivní vývoj v počtu obyvatel. K 31. 12. 2019 zde žije celkem 18 212 obyvatel. Rostoucí trend je vykázan nejen v celkovém počtu obyvatel, ale též i v počtu osob starších 65 let, kteří převyšují nad počtem osob mladších 15 let. Více než polovina obcí má do 500 obyvatel, jen asi třetina nad 1000 obyvatel. Hustota zalidnění činí 69,79 obyvatel/ km², bez přihlédnutí na oblast CHKO činí 131 obyvatel/ km². Opačný trend vyplývá ze salda migrace obyvatel, i když je stále kladné. Tempo růstu vystěhovalých se začíná zvyšovat. Míra nezaměstnanosti v roce 2019 činí 2,56 %, pohybuje se tak pod celorepublikovým procentem nezaměstnanosti.

Území je situováno mezi dálnicemi D4 (Příbram) a D5 (Plzeň). Silniční síť, kterou nelze považovat za kvalitní v celém území, je tvořena převážně komunikacemi III. třídy a místními komunikacemi. Silnice II. třídy tvoří spojnici mezi dálnicemi a také propojuje území ORP Příbram a Hořovice. Všechny obce jsou napojeny na trasy autobusové dopravy na rozdíl od napojení na železniční dopravu.

Vybavenost obcí v oblasti technické infrastruktury se neustále zlepšuje, ale stále nejsou obce a především jejich místní části napojeny na veškeré inženýrské nebo komunikační sítě. Veřejná občanská infrastruktura je zastoupena v minimální míře v převážné části zájmového území mimo obce s vyšším počtem obyvatel. To samé platí i o sociální veřejné infrastrukturu určené všem věkovým skupinám, která se stává tématem budoucího vývoje. Je využívána nabídka služeb ve městech mimo území MAS. Výjimku tvoří oblast školství. Jsou zde zřízeny všechny stupně vzdělávací infrastruktury kromě vysokoškolské. Vyskytují se zde i tzv. malotřídky. Dále v území působí silný sociální kapitál podílející se na komunitních a spolkových aktivitách.

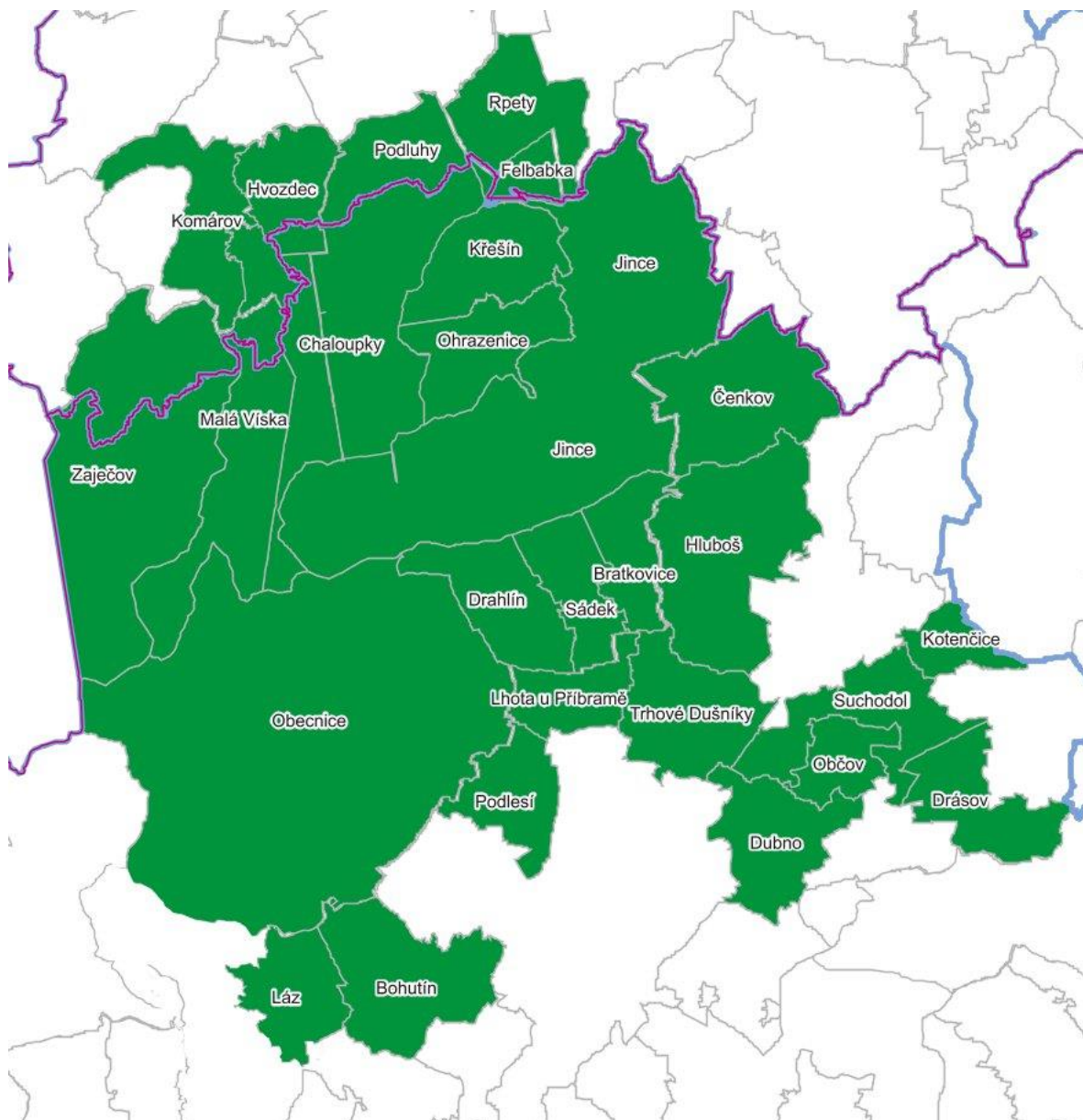
Území MAS se skládá ze dvou ORP nabízející různé pracovní možnosti a příležitosti pro podnikatele z důvodu napojení na průmyslové zóny, které se nacházejí mimo území MAS. V zájmovém území působí převážně malé a střední podniky, které jsou tvořeny živnostníky a i společnostmi s ručením omezením. Přestože je MAS venkovským regionem s velkým množstvím lesů i zemědělské půdy, je zastoupení v oblasti zemědělství, lesnictví a rybářství až na 6 místě. Nejvíce podnikatelských subjektů se realizuje v oblasti velkoobchod, maloobchod a ve zpracovatelském průmyslu. I přes různorodou strukturu podnikatelského odvětví jsou převážně využívány pracovní možnosti mimo území, což je též zapříčiněno omezenou kapacitou a finančním ohodnocením.

Oblast Brd se stává celoroční turistickou destinací nabízející nedotčenou přírodu, které připomíná svým vzhledem i klimatickými podmínkami severskou tajgu až tundru. Mimo přírodní úkazy se zde nalézají také technické a vojenské památky včetně zřícenin, hradišť a zámků. Dále se zde nacházejí turistické

stezky včetně cyklotras a tematických stezek nebo letišť. Pohled na podporu cestovního ruchu v území je různorodý.

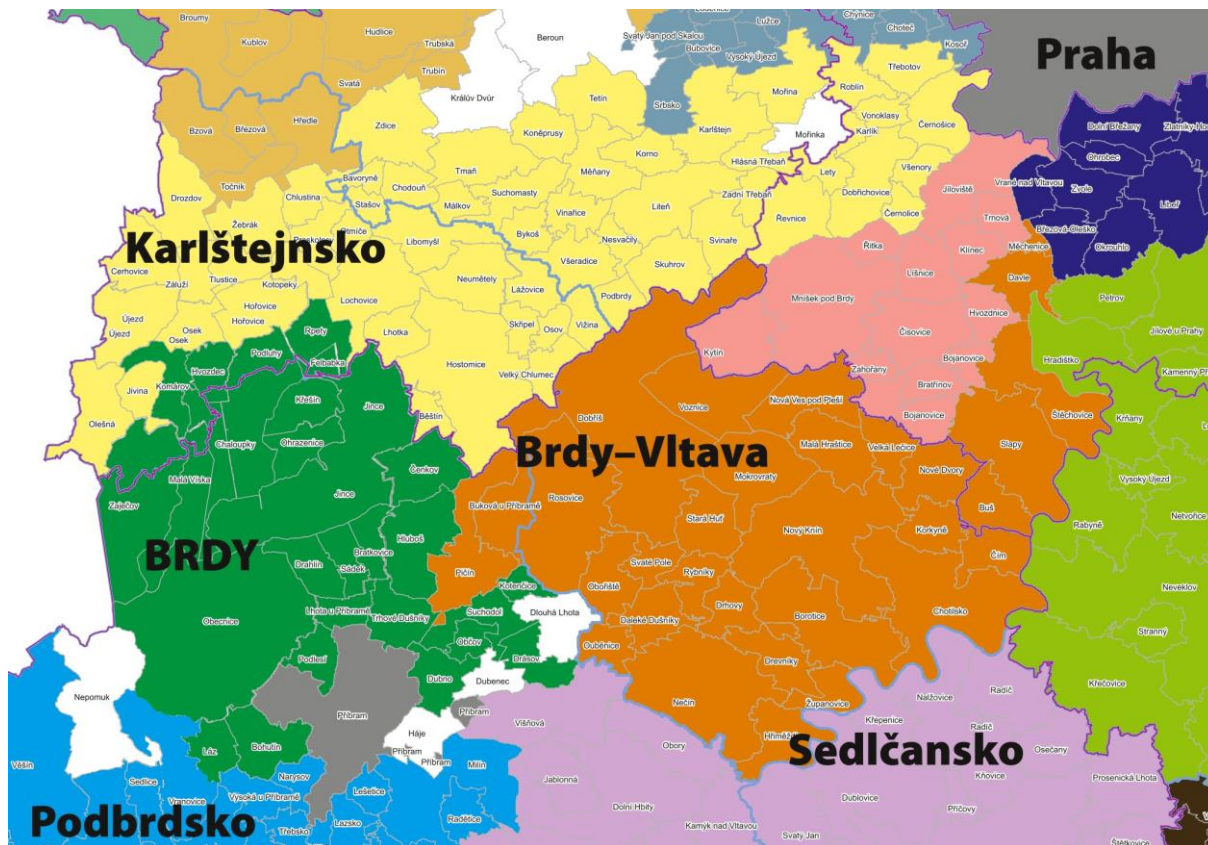
1.2 Mapové zobrazení území působnosti MAS

Obrázek 1 Území působnosti MAS Brdy s vyznačením hranic obcí



Zdroj: <http://www.lags.cz/mapa2021.php>

Obrázek 2 Území působnosti MAS Brdy v kontextu regionů NUTS2 a NUTS3



Zdroj: NS MAS, www.nsmas.cz

1.3 Popis zahrnutí komunity do tvorby strategie

1.3.1 Popis historie a zkušeností MAS

MAS Brdy, z. ú. byl založen dne 4. 3. 2014 zakládající listinou o ústavu, kterou uzavřeli zakladatelé Městys Jince a Obec Obecnice podle § 402 a násl. zákona č. 89/2012 Sb., občanský zákoník. Byly realizovány i změny základních dokumentů v souladu s činnostmi a potřebami. Zapsaný ústav zastupuje organizační složku MAS Brdy podporující rozvoj území, na kterém se žádná MAS dříve nevyskytovala.

V roce 2015 MAS získala Osvědčení o standardizaci pro programové období 2014–2020 a vytvořila tak plnohodnotné partnerství mezi subjekty veřejnými a soukromými působícími v zájmovém území. Následně MAS podala žádost o podporu integrované strategie zpracované na základě komunitního projednání, prostřednictvím které MAS umožnila žadatelům na svém území čerpat finanční podporu z Integrovaného regionálního operačního programu (21 863 tis Kč) a z Programu rozvoje venkova (13 208 tis Kč). Tyto aktivity zařadily MAS mezi nepostradatelné subjekty podporující rozvoj území a byly tak vytvořeny i další vazby s dalšími organizacemi.

V roce 2020 MAS splnila podmínky dodržování Standardů MAS pro programové období 2021–2027. V čase od získání Standardizace pro období 2014–2020 a Standardizace pro období 2021–2027 nedošlo ke změně zájmového území MAS Brdy. Jsou zaznamenány pouze změny v podobě rozšíření rozlohy zájmového území z důvodu zrušení bývalého Vojenského újezdu a vzniku Chráněné krajinné oblasti Brdy, která je situována v katastrálním území členských obcí.

1.3.2 Popis zapojení komunity a relevantních aktérů místního rozvoje do tvorby SCLLD

Prvotní zjištění zájmu dalšího rozvoje prostřednictvím integrované strategie se uskutečnilo v podobě opětovného schválení zájmového území a orgánů MAS Brdy a následně schválené žádosti o kontrolu dodržování standardů pro programové období 2021 – 2027.

Základní vstupy pro zpracování strategie CLLD byly získány dotazníkovým šetřením mezi členy MAS Brdy, které bylo realizováno na jednání nejvyššího orgánu, na které je vždy zvaná i široká veřejnost. Dále se uskutečnily i individuální rozhovory se starosty obcí v územní působnosti MAS a kulatý stůl se zemědělci a podnikateli. Byly též zjišťovány potřeby a problémy školských zařízení a neziskových organizací vykonávající činnosti v oblasti kulturní, vzdělávací a sociální. Následně bylo vše komunitně projednáno.

Uskutečnily se též rozhovory s dalšími aktéry v území, kterými jsou např. Vojenské lesy a statky ČR, Turistická oblast Brdy a Podbrdsko, DSO Příbram atd.

Tabulka 2 Zapojení komunity do tvorby strategie SCLLD

Metoda zapojení	Datum (období) provedení
<i>Dotazníkové šetření mezi členy MAS</i>	11. 6. 2020
<i>Individuální rozhovory se starosty obcí v území působnosti MAS</i>	12. 6. 2020 – 30. 9. 2020
<i>Jednání u kulatého stolu se zemědělci a podnikateli</i>	24. 9. 2020
<i>Dotazníkové šetření mezi školskými zařízeními</i>	17. 2. 2021
<i>Sběr podnětů v rámci chodu kanceláře MAS (průzkum)</i>	1. 12. 2020 – 14. 5. 2021
<i>Jednání s aktéry v území</i>	31. 3. 2021, 14. 6. 2021
<i>Komunitní projednání v území</i>	7. 6. 2021, 14. 6. 2021
<i>Komunitní projednání a schválení nejvyšším orgánem MAS Brdy</i>	22. 6. 2021

1.3.3 Odkaz na úložiště záznamů

Dokumenty dokládající přípravu a komunitní projednání jsou uloženy zde:

<http://www.masbrdy.cz/doku.php?id=verejnostsclld2>

2. Analytická část

2.1 Analýza rozvojových potřeb a rozvojového potenciálu území působnosti MAS

Analýza rozvojových potřeb a rozvojového potenciálu je založena na komunitním projednání potřeb území, kterému předcházely aktivity uvedené v tabulce č. 2 Zapojení komunity do Strategie CLLD. Jsou reflektovány a řešeny potřeby, které navazují na nepovinnou přílohu koncepční části SCLLD.

Tabulka 3 Analýza rozvojových potřeb

Rozvojová potřeba	Popis potřeby pro rozvoj území
A. Zkvalitnění technické infrastruktury	<p>Potřeba byla zjištěna ve vybavenosti obcí v oblasti technické infrastruktury. Část existující infrastruktury je ve velmi špatném stavu a byla identifikována potřeba posílení řádu. Z území je zjištěn také úbytek podzemní vody. Nedostatek je spatřen i v oblasti odpadového hospodářství. Obce se snaží reagovat na měnící se legislativu a hledají možnosti spolupráce. Pokrytí mobilním signálem je vcelku vyhovující, část obcí se potýká se slabým či žádným signálem. Dostupnost vysokorychlostního připojení není zajištěno v polovině území. Třetina území nemá zaveden veřejný rozhlas.</p> <p>Investice do technické infrastruktury přispějí ke zlepšení hospodářské a sociální atraktivity území, konkr. k zajištění základních potřeb obyvatel, k rozvoji potenciálu obcí a atraktivitě území včetně dopadu na životní prostředí.</p>
B. Bezpečná doprava a udržitelná mobilita	<p>V územní působnosti MAS se investice do dopravní infrastruktury převážně soustřeďují do střediskových obcí a na více vytěžované komunikace.</p> <p>K nedostatkům však náleží stále nevyhovující dopravní síť ve zbylých oblastech území, neexistence chodníků, veřejného osvětlení či přechodů nebo prvků zvyšující bezpečnost a prvků určených pro osoby s omezenou schopností pohybu a orientace. V řadě ulic dosud chybí chodníky pro pěší. Dalším nedostatkem jsou parkovací místa. Na autobusových zastávkách absentují bezpečnostní prvky typu bezbariérových nástupišť, osvětlení a přístřešků nebo přístupových chodníků. Nedostatečně bezpečná je též infrastruktura pro cyklodopravu mezi obcemi MAS. Je potřeba zabezpečit jejich křížení s jinými módy doprav, odklonění od dopravně vytížených silnic či vybudování nových tras ve vazbě využívání neoznačených tras a vybudovat stání pro kola (např. u úřadů, atraktivit).</p> <p>Investice napomohou ke zvýšení bezpečnosti dopravy vedoucí napříč území, ke zlepšení dostupnosti některých oblastí, do zaměstnání a za objekty občanské vybavenosti. Vytvoří bezpečné podmínky pro obyvatele, omezí střety mezi jednotlivými dopravními módy, zpřístupní veřejnou dopravu osobám s omezením pohybu, zvýší atraktivitu cyklodopravy, pěší a veřejné dopravy.</p>
C. Podpora bezpečnosti a ochrany obyvatel a majetku	<p>Na území MAS působí řada jednotek požární ochrany různých kategorií ve vazbě na rozlohu a členitost zájmové oblasti. Stav požárního zázemí a technického vybavení je nedostačující (technika přesluhuje živnost užívání, technický a kapacitní stav budov neodpovídá požadavkům jednotek, nádrže jsou dlouhodobě nerevitalizované).</p>

	<p>Potřeba investic je tak v oblasti požárních zdrojnic a jejího zázemí včetně stání, dále také v požární technice, zařízení/vybavení či požárních nádrží.</p> <p>Naplnění potřeby povede k posílení vybavenosti základních složek integrovaného záchranného systému technikou a věcnými prostředky k zajištění akceschopnosti a zabezpečení adekvátního zázemí. Dojde také k dosažení vyšší ochrany života, zdraví osob, majetku a hospodářských aktivit subjektů v území.</p>
<p>D. Podpora smysluplného využití a spolupráce v obcích</p>	<p>Na území působí řada spolků, sdružení a nadšenců, kteří významným způsobem obohacují život obyvatel a přispívají k podpoře komunitního a spolkového rozvoje, zajištění volného času a dalších oblastí ve vazbě na specifika území (věková a sociální struktura obyvatel, umístění MAS, tradice a zvyky, kultura, sport, příroda, vzdělávání atd.).</p> <p>Potřeba byla identifikována v nedostatku míst pro dané aktivity, v pětině území nejsou prostory dostupné nebo je omezená kapacita. Stávající prostory vyžadují drobné stavební zásahy. Je řešena též otázka hmotné vybavenosti a potřeba v oblasti financování jejich provozu. Poptávka po aktivitách převyšuje mnohdy možnosti a disponibilní kapacity. V území je řešena i potřeba zajištění péče o děti a mládež mimo školní rok. Mezery jsou též i v personálních kapacitách. Dále je nutné posílit propojování a spolupráci místních komunit v různých sociálních vrstvách.</p> <p>Naplnění potřeby přispěje ke zlepšení hospodářské a sociální atraktivity území, vytvoří podmínky pro snížení odchodu obyvatel z území působnosti MAS, zvýší kvalitu života a základních potřeb obyvatel celé sociální struktury, sníží výskyt sociálně-patologických jevů a podpoří aktivizaci osob uvnitř komunity. Dojde také k rozvoji potenciálu služeb v obcích a jich samotných a ovlivněny budou i dopady na životní prostředí.</p>
<p>E. Kvalitní a moderní vzdělávání</p>	<p>V oblasti vzdělávání se na území věnuje řada subjektů v podobě škol nebo neziskových organizací zaměřených na péči a výchovu dětí a mládež, maminky nebo rodinu či seniory.</p> <p>Nedostatek u škol a školských zařízení je spatřen v opláštění a vnitřních rozvodech budovy, v nedostatečně zajištěném bezbariérovém přístupu a pohybu uvnitř školy. Byla identifikována potřeba investic do učeben a tříd včetně vybavení, zázemí pro pedagogy a provozní zaměstnance, venkovních prostorů včetně mobiliáře, v oblasti stravování a také školních družin. Pro zajištění chodu neziskových organizací v oblasti vzdělávání jsou zapotřebí odpovídající prostory, technické zázemí včetně vybavení a financování chodu. Jsou řešeny i otázky personálního zajištění napříč územím MAS.</p> <p>Naplnění daných potřeb napomůže zlepšit a zkvalitnit nabídku vzdělávání a podpořit konkurenceschopnost venkovských škol. Uspokojení potřeby bude mít reálný dopad na děti a mládež, rodiče, resp. obyvatelé a také municipality, budou vytvořeny podmínky pro vyšší uplatnění na trhu práce a pro snížení odchodu obyvatel z území působnosti MAS.</p>
<p>F. Podpora sociální péče, rovnosti, začleňování a soudržnosti</p>	<p>V zájmovém území došlo ke změně struktury věkového složení obyvatelstva. Jsou řešeny otázky migrace obyvatel a zvyšování poměru vystěhovalých z území, což ovlivňuje vztahy v místní komunitě. Převážně odchází osoby v produktivním věku. Proces populačního stárnutí se</p>

	<p>promítá do postavení seniorů ve společnosti i v rodině a do propojování mezigeneračních vztahů, které se na území postupně rozvíjí.</p> <p>Potřeba je jak v oblasti rozšiřování a obnovy sociální infrastruktury, která se v území nachází v minimální míře, tak i v oblasti poskytování sociální služeb s ohledem na demografické trendy stárnutí obyvatel ve společnosti, tak i v oblasti socioekonomické integrace osob, ve kterými spolupracují odborné organizace. Je nutné posílit soudržnost a spolupráci místních komunit, rodinných vazeb a podpořit sociální začleňování v obcích. Dále je nezbytné podpořit financování a personální zajištění v řešených oblastech.</p> <p>Naplnění dané potřeby napomůže zlepšit dostupnost potřebných služeb pro obyvatele včetně osob ohrožených chudobou a sociálním vyloučením, vytvoří podmínky pro snížení odchodu obyvatel z území působnosti MAS, zvýší kvalitu života a sníží výskyt sociálně-patologických jevů.</p>
<p>G. Podpora podnikání</p>	<p>Území MAS se skládá ze dvou ORP nabízející různé pracovní možnosti a příležitosti pro podnikatele. Působí zde převážně malé a střední podniky a ojediněle i velké v oblasti zemědělské i nezemědělské.</p> <p>Překážkou v území je nedostatek kvalifikovaných zaměstnanců, nedostatečná konkurenceschopnost v podobě zastaralých strojů a řízení a obtížné získávání pracovníků. Zásadními podmínkami pro pozitivní rozvoj podnikání jsou investice v oblasti dopravní a technické infrastruktury, technologickém a technickém zázemí podniků, podpora zpracování a uvádění produktů na trh a také v propagaci regionu včetně spolupráce napříč odvětvími.</p> <p>Podpora podnikání je významným zdrojem pro úspěšný multiplikační efekt, který přispěje k rozvoji zájmového území, konkurenceschopnosti firem a zemědělských subjektů a také přispěje k vytvoření atraktivních podmínek pro nevysídlování venkovské lokality a udržení kvalifikovaných pracovníků v území.</p>
<p>H. Podpora cestovního ruchu a kulturního potenciálu</p>	<p>Oblast se stává celoroční turistickou destinací v návaznosti na přírodní atraktivitu, technické a vojenské památky, zaniklé obce, zříceniny, hradiště, zámky a botanickou zahradu. Navzdory tomuto trendu je infrastruktura cestovního ruchu nedostačující nebo je v nevyhovujícím stavu.</p> <p>Potřeba je jak v oblasti investic do dopravní a technické infrastruktury, tak i v řízeném cestovním ruchu v celém území a také s ohledem na CHKO Brdy a další specifika území (např. činnost AČR, bývalý vojenský újezd, VLS ČR a jiné) s minimálními negativními dopady. Nevyhovující stav či nedostatek je také spatřen v informování veřejnosti, v počtu infocenter, v tristním stavu staveb kulturního dědictví nebo v odpočinkových a vzdělávacích místech pro návštěvníky a obyvatele (veřejné infrastruktury pro cestovní ruch).</p> <p>Podpora přispěje k využití potenciálu přírodního a kulturního dědictví. Není určena pro subvenci masového cestovního ruchu, ale pro udržitelný cestovní ruch s minimálními dopady na životní prostředí s ohledem na styl života a místní zvyklosti. Investice přispějí ke zvýšení kvality života, k předcházení vysídlování území, k podpoře podnikatelů, k udržení tradic a zvyků, k připomnění historických vazeb a zatraktivnění území.</p>

<p>I. Obnova a ochrana přírody a krajiny</p>	<p>Více než polovina zájmového území MAS je tvořena lesními pozemky, zemědělskou půdou a v minimální míře vodními plochami, mezi kterými jsou i zdroje pitné vody.</p> <p>Potřeba je identifikována v oblasti vodních ploch. Více než polovina vyžaduje obnovu, odbahnění či rekonstrukci vedoucí zejména ke zlepšení retenční a akumulační schopnosti rybníků a vodních děl. Dále při zvýšeném množství srážkové vody dochází k převýšení infiltrace půdy ve vazbě na dlouhodobé sucho a dochází ke splachu částic proudící vodou do zastavěného území a znečištění pitné vody ve vazbě na nedostatečná protipovodňová opatření. Z území je zjištěn také úbytek podzemní vody a je nutné zabezpečit nové vrty. Nedílnou součástí v územním a sociálním rozvoji, v zemědělství a v cestovním ruchu je vzdělávání v oblasti ochrany a péče o krajinu a jedinečnou přírodu, ve které je zjištěna potřeba hmotných investic.</p> <p>Naplnění potřeby přispěje ke zlepšení stavu vodních ploch, k zajištění protipovodňové ochrany a ke snížení rizika povodní, dále také k přístupu k pitné vodě a vzdělanosti k oblasti ochrany a péče o krajinou.</p>
<p>J. Rozvoj a obnova občanské vybavenosti</p>	<p>Více početní zastoupení objektů občanské vybavenosti se nachází převážně v obcích s vyšším počtem obyvatel, ale nejsou zcela plnohodnotné. Ve zbylé části území jsou v omezené míře s výjimkou školství, je využívána nabídka služeb ve městech mimo území MAS.</p> <p>Potřeba obnovy byla identifikovaná u stavu veřejných prostranství, venkovního mobiliáře, památníků, obecních knihoven, koupališť nebo parkování pro obyvatele a návštěvníky. Nedostatek je spatřen též u služeb denního charakteru – zdravotnictví, sociální péče, obchody, kadeřnictví, kavárna, domácí potřeby, potraviny atd. Potřeba investic je též v oblasti výstavních expozic a muzeí s vazbou na místní přírodu a historii a v oblasti investic do opravy či doplnění prvků na hřiště. Potřeba je též do veřejných budov v podobě investování do zateplení, výměně technické infrastruktury či zřízení bezbariérového přístupu do budov.</p> <p>Naplnění potřeby přispěje ke zlepšení sociální atraktivity území, vytvoří podmínky pro snížení odchodu obyvatel z územní působnosti MAS, zvýší kvalitu života a základních potřeb obyvatel celé sociální struktury. Dojde také k rozvoji potenciálu služeb v obcích a jich samotných a ovlivněny budou i dopady na životní prostředí.</p>
<p>K. Chytrý a inovativní venkov</p>	<p>V území je zpracována řada strategických a střednědobých plánů veřejných a soukromých subjektů, ale v mnoho z nich jsou opomíjené inovativní řešení nebo zavádění prvků chytrých řešení využitelných v zájmovém území. Využívání prvků z konceptů chytrého města a řešení je v území minimální.</p> <p>Podpora by měla směřovat do oblasti plánování rozvoje a strategického plánování, do oblasti poradenství či investic zaměřených na inovace správy veřejného prostoru a bezpečnosti, budov, školství a také do technického a technologického pokroku v podnikatelské sféře. Podpora potřeby přispěje k dosažení trvale udržitelného rozvoje, zlepšování kvality života, i omezení negativních dopadů. Zároveň dojde i k dosažení efektivního způsobu využívání inovativních řešení a „nových“ technologií a také k pozitivnímu vlivu na podnikatelské odvětví.</p>

3. Strategická část

3.1 Strategický rámec

3.1.1 Vize

Konkurenceschopný region, ve kterém MAS Brdy účinně podporuje bezpečnost, zvyšování kvality života obyvatel, soudržnost komunity, spolupráci a inovace při respektování ochrany přírody a krajiny.

3.1.2 Strategické cíle

K dosažení vize je stanoveno 6 strategické cílů odpovídající 6 prioritním oblastem, které chce MAS během let 2021 – 2027 podpořit. Jedná se podporu priorit Bezpečnost, Lidé, Území, Podnikání a Spolupráci. Priorita Inovace odpovídá cíli procházejícímu napříč strategickými cíli a prioritami.

BEZPEČNOST

Strategický cíl 1: Bezpečný region v oblasti pohybu jeho obyvatel za zaměstnáním, vzděláním, sociální infrastrukturou, kulturou a jinými aktivitami. Region s možností rychlé a kvalitní reakce při ochraně majetku, života a zdraví osob při nepříznivých přírodních vlivech a situacích.

LIDÉ

Strategický cíl 2: Region s dostupnou kvalitní vzdělávací infrastrukturou zajišťující rovné příležitosti ve vzdělávání a rovný přístup na trh práce. Soudržný region s vzájemnou kooperací místních aktérů a obyvatel pro tvorbu komunitní základny, vzájemné spolupráce a osvěty v oblasti sociální, vzdělávací, kulturní a rekreační.

ÚZEMÍ

Strategický cíl 3 - Region s kvalitní technickou infrastrukturou, kulturním vyžitím a udržitelným cestovním ruchem, který pozitivně působí a je atraktivní pro obyvatele. Území, které je šetrné k životnímu prostředí a aktivně se podílí na ochraně krajiny a přírody.

PODNIKÁNÍ

Strategický cíl 4 – Podpořit modernizaci zemědělské i nezemědělské výroby v regionu, zajistit prosperující, konkurenceschopný a trvale udržitelný sektor podnikání. Důraz je také kladen na společnou odpovědnost firem, zájem o zvednutí lokální ekonomiky.

SPOLUPRÁCE

Strategický cíl 5 – Aktivní podpora spolupráce a osvěty jako nezastupitelná součást k rozvoji venkova a k pozitivnímu rozvíjení regionální a meziregionální spolupráce pro zajištění soudržnosti.

I
N
O
V
A
C
E

Strategický cíl 6

Chytrý region využívající různá řešení

3.1.3 Specifické cíle a opatření Strategického rámce

Tabulka 4 Specifické cíle a opatření Strategického rámce s vazbou na Strategické cíle

Priorita/ Strategický cíl (SC)	Specifický cíl	Rozvojová potřeba*	Opatření
Bezpečnost SC1	1.1 Bezpečnost pohybu a rychlá reakce při ochraně osob a majetku	B, K	1.1.1 Zvýšení bezpečnosti dopravy <i>Cílem podpory je obnova místních komunikací a silnic, chodníků, veřejné dopravy včetně osvětlení a parkování, implementace prvků na potřeby osob s omezenou pohyblivostí a orientací, dále výstavby a obnova tras pro cyklisty a pěší a také podpora implementace prvků u koncepce řízení dopravy dle „chytrého“ města.</i>
		C, K	1.1.2 Modernizace vybavení a zkvalitnění zázemí složek IZS <i>Cílem opatření je podpora zkvalitnění a obnovy požárních zbrojnic, zázemí, požárních nádrží a techniky, dále také podpora snižování energetické náročnosti nebo energetické soběstačnosti budov.</i>
Lidé SC2	2.1 Moderní přístup ke vzdělávání a komunitní soudržnost a rozvoj	E, K	2.1.1 Zkvalitňování podmínek ve vzdělávání <i>Podpora je určena pro všechny stupně vzdělávání včetně školních družin, dále i pro neformální, zájmové a volnočasové vzdělávací aktivity. Nedílnou součástí je i zajištění bezbariérového přístupu a pohybu v budově, podpora chodu organizací v oblasti financování, personálních kapacit, inovativního přístupu ve vzdělávání a správy budov.</i>
		D	2.1.2 Zkvalitňování života a vžití v území <i>Podpora je zacílena na vybudování a obnovu infrastruktury, na vybavenosti, financování a personální zajištění chodu pro místně působící organizace a komunity. Podporováno bude rozšiřování nabídky akcí z oblastí komunitních, spolkových, zajištění volného času a dalších oblastí ve vazbě na specifika území včetně zajištění bezbariérového přístupu.</i>
	2.2 Podpora zaměstnanosti, rekvalifikace a dalšího vzdělávání	E, F	2.2.1 Podpora přístupu k zaměstnání pro osoby hledající práci a pracujícím <i>Cílem opatření je podpora vzdělávání pro mládež a dospělé, dalšího rozvoje osobnosti, podpora nové rekvalifikace a dalších činností napomáhající pracujícím či občanů hledající práci včetně zajištění péče o děti.</i>
		F, J	2.3.1 Dostupná sociální péče <i>Podpora je cílena na rozšiřování a obnovu zázemí v oblasti sociální a socioekonomické integrace osob, poskytování sociálních služeb, na zajištění financování a personálního zajištění těchto organizací s vazbou na rozvoj služeb.</i>
			2.3.2 Dostupná zdravotní péče <i>Cílem opatření je podpora dostupnosti zdravotní péče v podobě investic do ordinací, zajištění odvozu osob do zdravotních zařízení nebo pořízení vozidla pro lékaře vykonávající terénní péči v území, dále v oblasti financování a personálního zajištění s vazbou na rozvoj služeb v území.</i>
		F	2.3.3 Propojování a upevňování vztahů, posílení soudržnosti a rovnosti <i>Podpora je cílena na propojování mezigeneračních vztahů, na posílení místních komunit, rodinných vazeb a sociální začleňování. Dále také na vzájemnou spolupráci a osvětu v oblasti sociální, vzdělávací, kulturní, sportovní a rekreační včetně oblasti financování chodu a personální zajištění.</i>
Území SC3	3.1 Kvalitní technická infrastruktura sloužící lidem	A	3.1.1 Technická infrastruktura pro všechny <i>Cílem opatření je podpora výstavby a rekonstrukce kanalizací, ČOV, vodovodů, vhodných míst pro odpad. Podpora spolupráce a nákup potřebného vybavení pro odpadové hospodářství v území, zavádění rychlého internetu a informovanosti obyvatel.</i>
	3.2 Udržitelný cestovní ruch a využití kulturní potenciál	H, K	3.2.1 Podpora a obnova kulturního potenciálu <i>Opatření cílí na revitalizaci kulturních památek včetně církevních staveb, technických a vojenských objektů (zajímavosti v území) včetně zázemí a podpory technické a dopravní infrastruktury (parkování, komunikace, sociální zařízení atd.) s možným využitím inovačních prvků.</i>
3.2.2 Udržitelný cestovní ruch <i>Cílem opatření je podpora aktivit vedoucích k usměrňování návštěvnosti území, návštěvnických center, infocenter, odpočinkových a vzdělávacích míst pro návštěvníky a obyvatele území. Podpora cílí i na zajištění technické a dopravní infrastruktury (parkování, komunikace, sociální zařízení atd.), dále také na posílení rekreační funkce lesa a podporu v oblasti spolupráce v cestovním ruchu. V rámci opatření bude podporováno využití inovativních prvků.</i>			

	3.3 Ochrana a obnova přírody a krajiny	I	<p>3.3.1 Podpora protipovodňových opatření <i>Cílem je podpora protipovodňových opatření, zejména v částech území MAS, které jsou v záplavových oblastech, či oblastech, které mohou být negativně zasaženy v důsledku přívalových srážek apod. a aktivity podporující zadržování vody v krajině.</i></p> <p>3.3.2 Podpora péče o krajinu <i>Podpora cílí na aktivity v péči o krajinu a zachování přírodního bohatství v území. Podpora bude zaměřena na eliminaci důsledků lidské činnosti, výsadbu stromů, péči o vodní plochy. Dále také na další aktivity v péči o krajinu s vazbou na ochranu životního prostředí zájmového území a opatření vedoucí k údržbě lesního prostředí.</i></p>
		D, I	3.3.3 Zvyšování osvěty v oblasti ochrany přírody a krajiny <i>Cílem opatření je podpora v oblasti Environmentální výchovy, vzdělávání a osvěty, programů, projektů a infrastruktury (objekty, vybavení) v zájmovém území ve vazbě na nelesnickou infrastrukturu pro cestovní ruch.</i>
	3.4 Vyvážený region s dostupnou nabídkou pro všechny	J, K	3.4.1 Občanská vybavenost a služby pro všechny <i>Cílem opatření je podpora obnovy veřejného prostranství, venkovního mobiliáře, památníků, koupališť, investic do opravy či doplnění prvků na hřiště, parkování pro obyvatele a návštěvníky, služeb denního charakteru – zdravotnictví, sociální péče, obchody, kadeřnictví, kavárna, domácí potřeby, potraviny, dále také podpora investic do výstavních expozic a muzeí s vazbou na místní přírodu a historii a obecních knihoven či snižování energetické náročnosti budov i dalších objektů. Opatření cílí i na zavádění využívání obnovitelných zdrojů energie, zajištění bezbariérového přístupu a rekonstrukci objektů typu brownfield.</i>
Podnikání SC4	4.1 Konkurenceschopné a prosperující podnikání	G, K	4.1.1 Modernizace zemědělských a nezemědělských aktivit a zařízení <i>Opatření se zaměřuje na podporu projektů mající za cíl rozvoj podnikání v území MAS Brdy, na modernizaci a obnovu zařízení i budov podniků včetně podpory tvorby nových podnikatelských záměrů drobných podnikatelů a malých a středních firem včetně inovativního přístupu.</i>
			4.1.2 Podpora uvádění produktů na trh <i>Opatření cílí na podporu uvádění místních produktů na trh a ke zvýšení prodeje výrobků a služeb, dále také na aktivity vedoucí ke zlepšení marketingové strategie podniků např. prostřednictvím významné změny v designu produktu nebo balení, lepší adresování potřeb zákazníka, otevření nových trhů nebo zavedení nových prodejních kanálů (též jako marketingová inovace) včetně výrobní a procesní inovace.</i>
			4.1.3 Podpora inovativního přístupu k podnikání <i>Cílem je zvýšení technických a užitných hodnot výroby, výrobků, technologií a služeb. Dále je opatření zaměřeno na podporu využívání nových a inovativních řešení, zvyšování efektivity procesů výroby a poskytování služeb v zájmovém území MAS, modernizaci výrobních provozů, rekonstrukci objektů typu brownfield a jejich přeměnu na moderní podnikatelské objekty.</i>
		F, G, K	4.1.4 Vstřícné zaměstnání pro všechny <i>Podpora cílí na vytváření nových a flexibilních pracovních míst nebo míst vyhrazených pro osoby náležící k ohroženým skupinám na trhu práce, podporu projektů zaměřených na veřejně prospěšné práce, společensky účelná pracovní místa, podpora řízení rodinného života a práce a mobility osob.</i>
Spolupráce SC5	5.1 Spolupracující a informovaný region	D, F, G, H, K	5.1.1 Spolupráce a osvěta napříč územím <i>Cílem opatření je podpora v oblasti podnikání, vzdělávání, informovanosti, inovativních řešení, propagací. Opatření cílí i na podporu spolupráce mezi MAS a jinými regionálními, republikovými a mezinárodními subjekty, ale také i spolupráce mezi veřejnými subjekty. Opatření je určeno i na podporu v rámci osvěty napříč územím.</i>
Inovace SC6	6.1 Chytrý region využívající různá řešení	K	6.1.1 Podpora chytré spolupráce <i>Cílem opatření je podpora spolupráce, síťování a další aktivit v rámci chytrých řešení venkova, a to jak v území MAS, tak i mimo v již zmiňovaných opatřeních</i>
			6.1.2 Podpora zavádění a rozvoje chytrých řešení a inteligentních systémů <i>Cílem opatření je podpora zavádění a rozvoje chytrých řešení v území MAS v již zmiňovaných opatřeních ve veřejné a soukromé sféře, a to jak investiční, tak i neinvestiční. Jedná se o využívání moderních technologií, materiálů a činností, zajištění digitalizace a informatizace, multifunkční využívání stávající infrastruktury.</i>

*Rozvojové potřeby jsou popsány v kap. 2 v tabulce č. 3

Zdroj: vlastní zpracování

Tabulka 5 Schéma hierarchie cílů a opatření SCLLD

Strategický cíl	Indikátor strategického cíle	Specifické cíle	Opatření / postup Strategického rámce
<p>1. Bezpečný region v oblasti pohybu jeho obyvatel za zaměstnáním, vzděláním, sociální infrastrukturou, kulturou a jinými aktivitami. Region s možností rychlé a kvalitní reakce při ochraně majetku, života a zdraví osob při nepříznivých přírodních vlivech a situacích.</p>	<p>Počet realizací vedoucích ke zvýšení bezpečnosti dopravy v území MAS</p> <p>Počet nové techniky a věcných prostředků složek IZS</p>	<p>1.1 Bezpečnost pohybu a rychlá reakce při ochraně osob a majetku</p>	<p>1.1.1 Zvýšení bezpečnosti dopravy</p>
			<p>1.1.2 Modernizace vybavení a zkvalitnění zázemí složek IZS</p>
<p>2. Region s dostupnou kvalitní vzdělávací infrastrukturou zajišťující rovné příležitosti ve vzdělávání a rovný přístup na trh práce. Soudržný region s vzájemnou kooperací místních aktérů a obyvatel pro tvorbu komunitní základny, vzájemné spolupráce a osvěty v oblasti sociální, vzdělávací, kulturní a rekreační.</p>	<p>Počet podpořených vzdělávacích zařízení</p> <p>Počet podpořených NNO v území MAS</p>	<p>2.1 Moderní přístup ke vzdělávání a komunitní soudržnost a rozvoj</p>	<p>2.1.1 Zkvalitňování podmínek vzdělávání</p>
		<p>2.2 Podpora zaměstnanosti, rekvalifikace a dalšího vzdělávání pracovníků</p>	<p>2.1.2 Zkvalitňování života obyvatel a vyžití v území</p> <p>2.2.1 Podpora přístupu k zaměstnání pro osoby hledající práci a pracující</p>
		<p>2.3 Posílení sociální péče, rovnosti a soudržnosti včetně zdravotní péče</p>	<p>2.3.1 Dostupná sociální péče</p>
			<p>2.3.2 Dostupná zdravotní péče</p>
			<p>2.3.3 Propojování a upevňování vztahů, posílení soudržnosti a rovnosti</p>
		<p>3. Region s kvalitní technickou infrastrukturou, kulturním vyžitím, udržitelným cestovním ruchem a ochranou krajiny. Území využívající inovativní prvky za účelem rozvoje regionu.</p>	<p>Počet revitalizovaných objektů</p> <p>Počet podpořených subjektů v území MAS</p>
<p>3.2 Udržitelný cestovní ruch a využitý kulturní potenciál</p>	<p>3.2.1 Podpora a obnova kulturního potenciálu</p>		
<p>3.3 Ochrana a obnova přírody a krajiny</p>	<p>3.2.2 Udržitelný cestovní ruch</p>		
	<p>3.3.1 Podpora protipovodňových opatření</p>		
<p>3.3.2 Podpora péče o krajinu</p> <p>3.3.3 Zvyšování osvěty v oblasti ochrany přírody a krajiny</p>			
<p>3.4 Vyvážený region s dostupnou nabídkou pro všechny</p>	<p>3.4.1 Občanská vybavenost a služby pro všechny</p>		

Strategický cíl	Indikátor strategického cíle	Specifické cíle	Opatření / postup Strategického rámce
4. Podpořit modernizaci zemědělské i nezemědělské výroby v regionu, zajistit prosperující, konkurenceschopný a trvale udržitelný sektor podnikání. Důraz také kladen na společnou odpovědnost firem, zájem o zvednutí lokální ekonomiky.	Počet podpořených podniků/ příjemců	4.1 Konkurenceschopné a prosperující podnikání	4.1.1 Modernizace zemědělských a nezemědělských aktivit a zařízení
			4.1.2 Podpora uvádění produktů na trh
			4.1.3 Podpora inovativního přístupu k podnikání
			4.1.4 Vstřícné zaměstnání pro všechny
5. Aktivní podpora spolupráce a osvěty jako nezastupitelná součást k rozvoji venkova a k pozitivnímu rozvíjení regionální a meziregionální spolupráce pro zajištění soudržnosti.	Počet realizací v oblasti osvěty v území MAS	5.1 Spolupracující a informovaný region	5.1.1 Spolupráce a osvěta napříč územím
6. Chytrý region využívající různá řešení	Počet podpořených realizací	6.1 Chytrý region využívající různá řešení	6.1.1 Podpora chytré spolupráce
			6.1.2 Podpora zavádění a rozvoje chytrých řešení a inteligentních systémů

3.2 Vazba na Strategii regionálního rozvoje ČR 21+

Zájmové území MAS Brdy se rozprostírá s na území 25 obcí ve Středočeském kraji v ORP Příbram a OPR Hořovice.

Potkávají se zde dva pohledy na regionální rozvoj v podobě regionálních center a oblastí označenou jako hospodářsky a sociálně ohrožené území, která v území MAS převládá (13 obcí).

Tabulka 6 Naplňování SRR ČR 21+ prostřednictvím opatření Strategického rámce SCLLD

Specifický cíl Strategického rámce SCLLD	Opatření Strategického rámce SCLLD	Specifický cíl SRR ČR 21+
1.1 Bezpečnost pohybu a rychlá reakce při ochraně osob a majetku	1.1.1 Zvýšení bezpečnosti dopravy	3.1, 3.2, 5.2
	1.1.2 Modernizace vybavení a zkvalitnění zázemí složek IZS	3.5
2.1 Moderní přístup ke vzdělávání a komunitní soudržnost a rozvoj	2.1.1 Zkvalitňování podmínek vzdělávání	3.1, 3.3, 5.3, 5.3, 5.4
	2.1.2 Zkvalitňování života obyvatel a vyžití v území	3.1, 5.1, 5.3, 5.4
2.2 Podpora zaměstnanosti, rekvalifikace a dalšího vzdělávání pracovníků	2.2.2 Podpora přístupu k zaměstnání pro osoby hledající práci a pracující	5.1, 5.3, 5.4
2.3 Posílení sociální péče, rovnosti a soudržnosti včetně zdravotní péče	2.3.1 Dostupná sociální péče	3.3, 5.3
	2.3.2 Dostupná zdravotní péče	Opatření nenaplňuje žádný SC SRR ČR 21+
	2.3.3 Propojování a upevňování vztahů, posílení soudržnosti a rovnosti	3.1, 5.3, 5.4, 6.2
3.1 Kvalitní technická infrastruktura sloužící lidem	3.1.1 Technická infrastruktura pro všechny	3.4, 3.5, 6.3
3.2 Udržitelný cestovní ruch a využití kulturní potenciál	3.2.1 Podpora a obnova kulturního potenciálu	3.1, 3.3, 6.3
	3.2.2 Udržitelný cestovní ruch	3.1, 3.3, 6.3
3.3 Ochrana a obnova přírody a krajiny	3.3.1 Podpora protipovodňových opatření	3.4
	3.3.2 Podpora péče o krajinu	3.3, 3.4
	3.3.3 Zvyšování osvěty v oblasti ochrany přírody a krajiny	3.3, 3.4, 3.5
3.4 Vyvážený region s dostupnou nabídkou pro všechny	3.4.1 Občanská vybavenost a služby pro všechny	3.3, 3.4, 3.5, 5.3, 5.4, 6.1, 6.2, 6.3
4.1 Konkurenceschopné a prosperující podnikání	4.1.1 Modernizace zemědělských a nezemědělských aktivit a zařízení	3.1, 3.4, 5.1
	4.1.2 Podpora zavádění produktů na trh	3.1, 5.1
	4.1.3 Podpora inovativního přístupu k podnikání	3.1, 3.5, 5.1, 6.3
	4.1.4 Vstřícné zaměstnání pro všechny	3.1, 5.1
5.1 Spolupracující a informovaný region	5.1.1 Spolupráce a osvěta napříč územím	3.1, 3.5, 5.1, 5.3, 5.4, 6.1, 6.2, 6.3, 6.4

Specifický cíl Strategického rámce SCLLD	Opatření Strategického rámce SCLLD	Specifický cíl SRR ČR 21+
6.1 Chytrý region využívající různá řešení	6.1.1 Podpora chytré spolupráce	3.5, 5.3, 6.1, 6.2, 6.3, 6.4, 6.5
	6.1.2 Podpora zavádění a rozvoje chytrých řešení a inteligentních systémů	3.5, 5.1, 6.2, 6.3, 6.4, 6.5

Výčet specifických cílů Strategie regionálního rozvoje ČR 21+:

- 3.1. Vytvořit vhodné podmínky pro diverzifikaci ekonomické základny regionálních center a jejich venkovského zázemí a využití jejich potenciálu a podpořit propojení podnikatelských subjektů ve vztahu k potřebám trhu práce.
- 3.2. Zlepšit dopravní dostupnost v rámci regionů.
- 3.3. Zlepšit dostupnost služeb v regionálních centrech i v jejich venkovském zázemí s důrazem na kulturní dědictví, péči o památky a místní specifika a reagovat na problémy spojené se stárnutím a existencí či vznikem sociálně vyloučených lokalit.
- 3.4. Pečovat o prostředí obce a stabilizovat dlouhodobé využívání krajiny a zamezit její degradaci.
- 3.5. Umožnit energetickou transformaci venkovského zázemí regionálních center.
- 4.1. Rostoucí podniky schopné se vyrovnávat se změnami na globálních trzích.
- 4.3. Podpořit růst inovační výkonnosti výzkumem a vývojem s většími přínosy pro hospodářství.
- 4.4. Zajistit kompetentní lidi/pracovníky pro průmysl, služby a veřejnou správu.
- 4.5. Odstranění bariér rozvoje souvisejících se sociální nestabilitou a lepší využití potenciálu k proměně a rozvoji krajů.
- 4.6. Revitalizovat a regenerovat území pro lepší podnikání a zdravější život obyvatel.
- 5.1. Zvýšení diverzifikace ekonomických činností a podpora tvorby lokálních pracovních míst.
- 5.2. Zajistit dobrou dopravní dostupnost v rámci regionu a ve vazbě na aglomerace a metropole.
- 5.3. Zajistit efektivní prevenci sociálního vyloučení a energetické chudoby a podporovat komunitní život v obcích.
- 5.4. Zajištění dostatečné občanské vybavenosti.
- 6.1. Posilovat koordinaci strategického a územního plánování.
- 6.2. Rozvíjet strategické plánování na bázi funkčních regionů a posilovat spolupráci aktérů v území.
- 6.3. Zohledňovat územní dimenzi v rámci sektorových politik a rozvíjet SMART řešení.
- 6.4. Zefektivnit výkon veřejné správy a podpořit bezpečné poskytování elektronických služeb občanům.
- 6.5. Zlepšit práci s daty v oblasti regionálního rozvoje.

Opatření Strategie komunitně vedeného rozvoje pro území MAS Brdy, z. ú. na období 2021 - 2027 jsou z 95,2 % v souladu s cíli Strategie regionálního rozvoje ČR 21+, tj. 4,8 % opatření nenaplnuje žádný specifický cíl Strategie regionálního rozvoje ČR 21+.

3.3 Popis integrovaných rysů strategie

Tabulka 7 Matice integrovaných rysů SCLLD MAS Brdy 21+

Opatření SR	1.1.1	1.1.2	2.1.1	2.1.2	2.2.1	2.3.1	2.3.2	2.3.3	3.1.1	3.2.1	3.2.2	3.3.1	3.3.2	3.3.3	3.4.1	4.1.1	4.1.2	4.1.3	4.1.4	5.1.1	6.1.1	6.1.2
1.1.1	X																					
1.1.2	1	X																				
2.1.1	0	0	X																			
2.1.2	2	2	2	X																		
2.2.1	0	0	3	1	X																	
2.3.1	1	0	0	2	1	X																
2.3.2	1	0	0	2	1	0	X															
2.3.3	0	0	1	3	2	1	0	X														
3.1.1	0	0	0	1	0	0	0	0	X													
3.2.1	1	0	0	1	0	0	0	0	1	X												
3.2.2	1	0	0	2	1	0	0	1	1	3	X											
3.3.1	1	2	0	0	0	0	0	0	0	0	0	X										
3.3.2	0	0	0	1	0	0	0	0	0	2	1	0	X									
3.3.3	0	0	1	1	0	0	0	0	0	1	2	0	3	X								
3.4.1	1		2	3	1	1	1	1	1	0	0	0	0	0	X							
4.1.1	0	0	0	0	1	0	0	0	0	0	0	0	0	0	0	X						
4.1.2	0	0	0	0	0	0	0	0	0	0	0	0	0	0	0	2	X					
4.1.3	0	0	0	0	0	0	0	0	0	0	0	0	0	0	0	3	2	X				
4.1.4	0	0	0	0	3	0	0	1	0	0	0	0	0	0	0	1	0	0	X			
5.1.1	1	1	1	2	1	1	1	2	1	2	1	1	1	1	1	1	1	1	1	X		
6.1.1	0	0	0	0	0	0	0	0	0	0	0	0	0	0	0	0	0	0	0	3	X	
6.1.2	1	1	1	0	0	0	0	0	0	1	1	0	0	0	1	1	1	1	1	1	0	X

Pozn.: 0 = žádná vazba mezi opatřeními, 1 = slabá vazba, 2 = středně silná vazba, 3 = silná vazba

Vzhledem k vysoké integrovanosti a provázanosti opatření jsou popsány pouze vazby v hodnotě 2 a 3.

Vazba mezi opatřeními: **2.1.2 x 1.1.1** (středně silná vazba) – věcná a finanční souvislost – zvýšením bezpečnosti v regionu dojde ke zkvalitnění života obyvatel v obcích.

Vazba mezi opatřeními: **2.1.2 x 1.1.2** (středně silná vazba) - zkvalitnění vybavení přispěje ke zvýšení bezpečnosti v obci a zároveň přiláká další členy komunity – synergický efekt.

Vazba mezi opatřeními: **2.1.2 x 2.1.1** (středně silná vazba) – věcná souvislost – zkvalitnění podmínek ve vzdělávání přispěje ke zkvalitnění života v obci.

Vazba mezi opatřeními: **2.2.1 x 2.1.1** (silná vazba) - věcná, časová a finanční souvislost – vzdělávání napříč všemi věkovými kategoriemi s moderními prvky výuky.

Vazba mezi opatřeními: **2.3.1 x 2.1.2** (středně silná vazba) - dostupná sociální péče má přímou vazbu na kvalitu života v území napříč věkovými kategoriemi.

Vazba mezi opatřeními: **2.3.2 x 2.1.2** (středně silná vazba) - dostupná zdravotní péče je velkým přínosem pro zkvalitnění života v území.

Vazba mezi opatřeními: **2.3.3 x 2.1.2** (silná vazba) - věcná, časová, finanční a také personální souvislost – zkvalitněním života dojde k podpoře propojování a upevňování vztahů.

Vazba mezi opatřeními: **2.3.3 x 2.2.1** (středně silná vazba) - věcná, finanční a personální souvislost – podporou přístupu k zaměstnání dojde k začleňování osob v území.

Vazba mezi opatřeními: **3.2.2 x 2.1.2** (středně silná vazba) - věcná, finanční souvislost – podpora cestovního ruchu má za následek zajištění volnočasových aktivit obyvatel.

Vazba mezi opatřeními: **3.2.2 x 3.2.1** (silná vazba) - věcná, časová a finanční souvislost – tato opatření na sebe navazují, ve většině případů podpora kulturního potenciálu vede k vyššímu zájmu o území, tedy podpoře cestovního ruchu.

Vazba mezi opatřeními: **3.3.1 x 1.1.2** (středně silná vazba) - věcná, finanční souvislost – technické zajištění IZS může při zásahu velice usnadnit činnosti jednotek a zmírnit následky.

Vazba mezi opatřeními: **3.3.2 x 3.2.1** (středně silná vazba) - podpora a obnova kulturního potenciálu má vliv také na zachování přírodního bohatství v území.

Vazba mezi opatřeními: **3.3.3 x 3.2.2** (středně silná vazba) - podpora ochrany přírody musí být v souladu s cestovním ruchem, jehož cílem je usměrňování následků po návštěvnicích.

Vazba mezi opatřeními: **3.3.3 x 3.3.2** (silná vazba) - zvýšením osvěty v oblasti ochrany přírody dojde k zachování zdejšího přírodního bohatství.

Vazba mezi opatřeními: **3.4.1 x 2.1.1** (středně silná vazba) - věcná způsobilost – zkvalitněním výuky dojde k podpoře rozvoje občanské vybavenosti.

Vazba mezi opatřeními: **3.4.1 x 2.1.2** (silná vazba) - na rozvoji občanské vybavenosti je závislá kvalita a vyžití obyvatel v území.

Vazba mezi opatřeními: **4.1.2 x 4.1.1** (středně silná vazba) - podpora uvádění nového produktu na trh má finanční a věcnou souvislost s modernizací zařízení vedoucí ke konkurenceschopnosti firem.

Vazba mezi opatřeními: **4.1.3 x 4.1.1** (silná vazba) - podpora inovativních přístupů v podnikání má finanční, věcnou, personální a časovou souvislost s modernizací zázemí zemědělských i nezemědělských subjektů vedoucí ke zvýšení konkurenceschopnosti.

Vazba mezi opatřeními: **4.1.3 x 4.1.2** (středně silná vazba) - podpora inovativního přístupu v oblasti výroby a uvádění na trh může mít vliv na nový produkt.

Vazba mezi opatřeními: **4.1.4 x 2.2.1** (silná vazba) - opatření je zaměřeno na vstřícné zaměstnání pro všechny, což má vysokou souvislost s podporou přístupu osob z území k zaměstnání.

Vazba mezi opatřeními: **5.1.1 x 2.1.2** (středně silná vazba) - zkvalitnění života a vyžití má několik společných oblastí, které se bez spolupráce nedají uskutečnit.

Vazba mezi opatřeními: **5.1.1 x 2.3.3** (středně silná vazba) - k propojování a upevňování vztahů v území mezi obcemi, ale i v celém území MAS podpoří následnou spolupráci ve více oblastech života.

Vazba mezi opatřeními: **5.1.1 x 3.2.1** (středně silná vazba) - spolupráce v oblasti zachování kulturního bohatství je velice žádaná a prospěšná pro udržení zdejšího potenciálu i do budoucna.

Vazba mezi opatřeními: **6.1.1 x 5.1.1** (silná vazba) - chytrá a inovativní řešení mohou mít vliv na propojování území napříč sektory a nastavení moderní spolupráce např. v oblasti sdílení technologií, zemědělství či přístupu k ochraně životního prostředí.

3.4 Popis inovativních rysů strategie

Komunitně vedený místní rozvoj na základě, kterého je zpracovaná Strategie CLLD, navazuje na nástroj LEADER, který v překladu znamená Propojování aktivit rozvíjících venkovskou ekonomiku.

Základními principy nástroje LEADER jsou:

- přístup „zdola nahoru“, což značí iniciativu vycházející z území,
- partnerství veřejných a soukromých subjektů,
- tvorba místní rozvojové strategie,
- integrované a více sektorové akce,
- inovativnost v řešení problémů venkovských regionů,
- síťování a výměna zkušeností mezi aktéry rozvoje,
- spolupráce v rámci společných projektů místních akčních skupin v rámci státu, EU a dalších zemí.

Strategický cíl 6 Chytrý region využívající různá řešení a priorit Inovace navazuje na základní princip metody LEADER, tj. na **inovativnost v řešení problémů venkovských regionů**. Inovace prostupují do zbylých 5 strategických cílů a priorit Strategie CLLD.

Cílem Inovace je zvyšování znalosti a zavádění inovativních řešení v definovaných potřebách a problémech zájmového území MAS, které přispějí ke zlepšování kvality života, snížení negativních dopadů mimořádných událostí, k pozitivnímu vlivu v podnikatelském odvětví nebo **k dosažení trvale udržitelného rozvoje**, který je složen z ekonomického, sociálního a environmentálního pilíře.

V tabulce č. 8 jsou uvedena opatření, které podporují zavádění a rozvoj chytrých řešení a inteligentních systémů (OP SR 6.1.2) vedoucí ke zvyšování bezpečnosti, modernímu přístupu ke vzdělávání, udržitelnému cestovnímu ruchu a kulturnímu potenciálu, snižování energetické náročnosti objektů občanské vybavenosti a veřejných objektů nebo zvýšení konkurenceschopnosti firem a navazují na pilíře udržitelného rozvoje.

Tabulka 8 Vazba opatření Strategického rámce SCLLD na udržitelný rozvoj území s inovativními prvky

Pilíř udržitelného rozvoje	Opatření Strategického rámce SCLLD	Popis vazby
EKONOMICKÝ PILÍŘ	4.1.1	Opatření navazují na hospodářské aktivity v území využívající nástroje přispívající k ochraně životního prostředí, přírody a krajiny na straně výrobce i spotřebitele, dále podporují inovační cyklus směrem ke zlepšení nejen environmentální šetrnosti, ale i ke zlepšení užité hodnoty výrobku a procesu výroby.
	4.1.2	
	4.1.3	
SOCIÁLNÍ PILÍŘ	2.1.1 3.2.2 4.1.4	Opatření navazují na posílení sociálního kapitálu, soudržnosti či kultury, např. zkvalitňování vzdělávání, informační cedule, zapojení široké veřejnosti do plánování v území nebo uplatnění na trhu práce.
	3.2.1 3.4.1 5.1.1	

ENVIROMENTÁLNÍ PILÍŘ	1.1.1	Opatření navazují na podporu přístupu k ochraně přírody, potažmo životního prostředí, snižování energetické náročnosti budovy nebo investic. Environmentální pilíř postupuje do předchozích pilířů.
	1.1.2	
	3.4.1	

Zdroj: vlastní zpracování

Opatření uvedená v tabulce č. 9 navazují též i na pilíře Inovační strategie České republiky 2019–2030.

Tabulka 9 Vazba opatření Strategického rámce SCLLD na Inovační strategii České republiky 2019–2030

Pilíř Inovační strategie ČR 2030	Opatření Strategického rámce SCLLD	Stručný popis návaznosti
Financování a hodnocení výzkumu a vývoje	4.1.1, 4.1.2, 4.1.3, 6.1.2	Opatření podpory podnikání a využívání inovativních řešení umožní zapojování firem do projektů výzkumu s výzkumnými a inovačními organizacemi.
Národní start-up a spin-off prostředí	3.1.1, 4.1.1, 4.1.3, 6.1.2	Opatření podpory podnikání, využívání inovativních řešení, rychlý internet a další opatření podpoří zakládání start-upů v území, napomohou k přenosu inovativních řešení.
Polytechnické vzdělávání	2.1.1, 2.2.1	Opatření podpory infrastruktury škol a dalšího vzdělávání, zavádění moderních metod a programů ve vzdělávání, rozvoj pracovníků ve vzdělávání napomohou k využívání nových technologií.
Digitální stát, výroba a služby	4.1.1, 4.1.2, 4.1.3, 6.1.2	Opatření podpory podnikání, inovativních řešení, rychlý internet přispívají k propojování Průmyslu 4.0 a strategie Digitální Česko.
Chytré investice	1.1.1, 1.1.2, 2.1.1, 3.2.1, 3.2.2, 3.4.1, 4.1.1, 4.1.2, 4.1.3, 6.1.2	Opatření podpory podnikání, inovativních řešení, snižování energetické náročnosti budovy i investic.
Mobilita a stavební prostředí	1.1.1, 3.4.1, 6.1.2	Opatření v dopravě, bezpečnosti dopravy, podpory využívání ekologické dopravy vč. pořizování automobilů s alternativním pohonem v reálném provozu a zajištění potřeb v dopravě pro osoby s omezenou schopností pohybu a orientace.
Chytrý marketing	4.1.1, 4.1.2, 4.1.3, 5.1, 6.1.1, 6.1.2	Opatření v rámci podpory podnikání a využívání inovativních řešení ve spojení s přenosem „chytré“ praxe pomohou vytvořit vhodné nástroje PR, podpory a marketingu řešením, která jsou inovativní a vznikají v území MAS.

Je zřejmé, že integrovanost a synergie mezi opatřeními jsou „chytrými nástroji“ k dosažení cílů udržitelného rozvoje a vyjadřují inovativní prvky Strategie CLLD. Nejvyšší přidanou hodnotou v inovativnosti strategického dokumentu nejsou jednotlivá opatření, která se mohou zaměřovat na „chytrá řešení“, ale také i synergické efekty mezi opatřeními, které dodávají jednotlivým opatřením přidanou hodnotu včetně implementace chytrých řešení v rámci opatření.

4. Implementační část

4.1 Popis řízení včetně řídicí a realizační struktury MAS

Dne 4. 3. 2014 uzavřeli zakladatelé Městys Jince a Obec Obecnice Zakladací listinu o založení ústavu podle § 402 a násl. Zákona č. 89/2012 Sb., občanský zákoník s názvem **MAS Brdy, z. ú.** (dále jen „Ústav“). Tentýž den byl vydán a schválen příslušným orgánem Statut Ústavu. V aktuálním znění (i v archivačním) jsou dokumenty dostupné na webových stránkách organizace.

Účelem Ústavu je poskytování společensky a hospodářsky užitečných služeb, jejichž cílem je rozvoj zájmového území v podobě realizace hlavních činností definovaných v základních dokumentech Ústavu, které budou mít pozitivní dopad na místní partnerství obcí a jejich zřízených organizací, na drobné podnikatele, malé a střední podniky, na neziskové organizace a další subjekty působící v území.

Od roku 2015 je Ústav oprávněn i k výkonu vedlejší, doplňkové činnosti, jejíž provoz nesmí být na újmu jakosti, rozsahu a dostupnosti služeb poskytovaných v rámci hlavní činnosti Ústavu. Zisk z této činnosti je využit na podporu činností, pro niž byl Ústav založen, a k úhradě nákladů na vlastní správu.

Orgány Ústavu jsou:

- Ředitel ústavu – statutární orgán společnosti
- Správní rada
- Dozorčí rada – kontrolní orgán společnosti

Dále je zřízena organizační složka Ústava v podobě **Místní akční skupiny Brdy** (dále jen „MAS Brdy“), ve které působí místní partnerství bez právní subjektivity a má charakter společnosti podle § 2716 až 2746 občanského zákoníku.

MAS Brdy působí na území obcí, které daly souhlas s realizací Strategie CLLD na programové období 2021–2027 (viz. Tabulka č. 1).

Hlavním účelem MAS Brdy je komunitně vedený místní rozvoj, který je veden místním partnerstvím MAS Brdy. Zaměřuje se na vymezené subregionální území, uskutečňuje se na základě Strategie komunitně vedeného místního rozvoje (dále jen „SCLLD“) a je koncipován s ohledem na místní potřeby, potenciál a zahrnuje inovativní prvky v místních souvislostech, vytváření sítí a spolupráci.

MAS Brdy tvoří právnické a fyzické osoby soukromého a veřejného sektoru, které se podílejí na základě partnerské smlouvy na činnosti MAS Brdy a na naplnění účelů, pro který byla MAS Brdy zřízena.

MAS Brdy je otevřeným partnerstvím. Jedinou podmínkou je, že partner MAS musí mít v územní působnosti MAS Brdy trvalý pobyt, sídlo nebo provozovnu, nebo musí prokazatelně v daném území místně působit.

Zabezpečení činností MAS Brdy zajišťují následující orgány:

- Valné shromáždění MAS – nejvyšší orgán
- Programový výbor – rozhodovací orgán
- Výběrová komise – výběrový orgán
- Monitorovací výbor – kontrolní orgán

Činnosti a pravomoci orgánů jsou definovány ve Statutu Ústavu a jsou v souladu s Metodickým stanoviskem ministryně pro místní rozvoj č. 12 k Metodickému pokynu pro využití integrovaných

nástrojů v programovém období 2014–2020, verze 4, který je přílohou č. 7 Metodiky řízení programů v programovém období 2014–2020, ve věci definování zásad kontroly dodržování standardů MAS a povinných náležitostí strategií komunitně vedeného místního rozvoje jako součást přípravy na implementaci CLLD v programovém období 2021–2027, a hlášení změn integrovaných strategií ITI, IPRÚ a CLLD.

Způsob jednání je upraven v jednacích řádech každého orgánu, které jsou (v aktuální i archivní verzi) zveřejněny na webu MAS (<http://www.masbrdy.cz/doku.php?id=dokumenty>).

MAS Brdy má zřízenou **kancelář MAS**, která poskytuje potřebný administrativní, správní, finanční servis MAS Brdy a jejím orgánům, tedy především valnému shromáždění MAS, programovému výboru, výběrové komisi a monitorovacímu výboru.

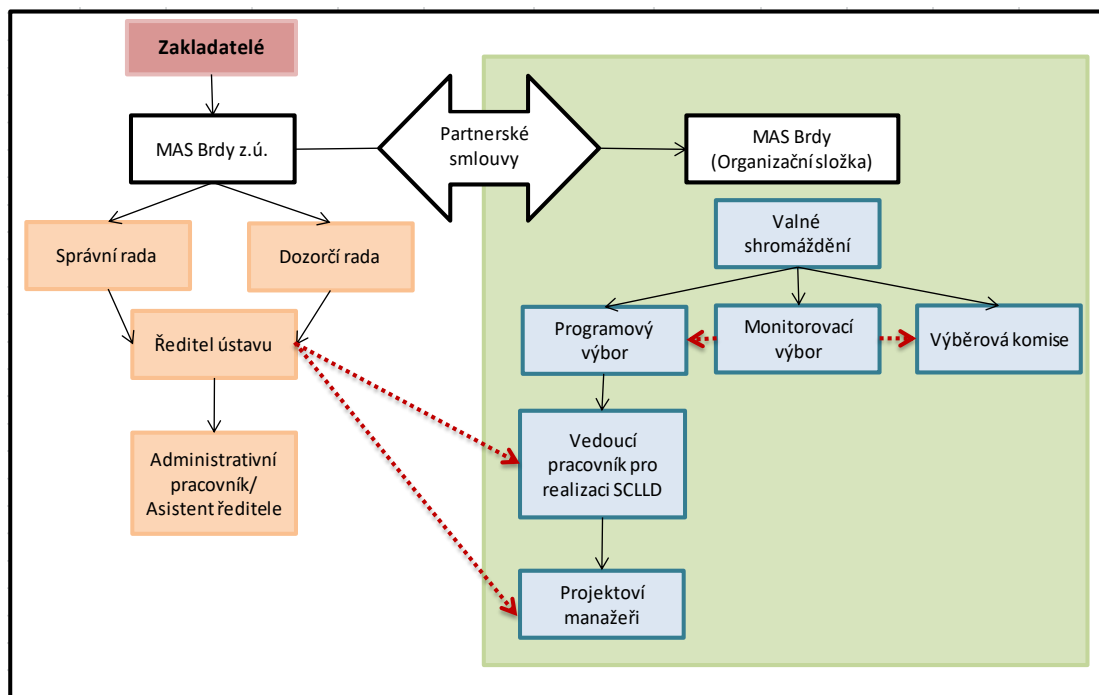
Je vedena odpovědným pracovníkem v podobě vedoucího zaměstnance pro realizaci SCLLD, který je součástí úřadu ředitele Ústavu. Uzavření a ukončení pracovního vztahu s vedoucím pracovníkem pro realizaci SCLLD je možný pouze se souhlasem rozhodovacího orgánu MAS Brdy.

Dále se na implementační činnosti SCLLD podílejí projektoví manažeři.

Kontakty na pracovníky a statutárního zástupce Ústavu jsou uveřejněny na webu (<http://www.masbrdy.cz/doku.php?id=kontakty>).

Případná realizace jednotlivých programových rámců SCLLD se bude řídit příslušnou dokumentací zpracovanou dle požadavků příslušného ŘO.

Obrázek 3 Organizační struktura MAS Brdy, z.ú. a MAS Brdy



Zdroj: vlastní zpracování

4.2 Popis animačních aktivit

Animační aktivity zahrnují všechny činnosti MAS v rámci realizace SCLLD vedoucí k dosažení cílů Strategických rámců v průběhu programového období, ale i k naplnění Akčních plánů SCLLD, které budou na dokument navazovat.

Realizace aktivit podpoří propagaci SCLLD uvnitř MAS i navenek, prezentaci SCLLD a také znalostní kapitál v rozvoji venkova v zájmovém území. Díky tomu se rozvíjí partnerství, síťování a koordinace aktivit v území. Zároveň dochází k zajištění přenosu dobré praxe.

V rámci MAS Brdy budou realizovány tyto animační aktivity:

- Propagace SCLLD – a to pomocí letáků, tiskových zpráv v regionálních či místních zpravodajích, prezentací a osobních jednání s místními aktéry či zájmovými skupinami
- Poradenské služby pro potenciální žadatel či příjemce v oblasti nastavení, koordinace a financování projektů vedoucích k rozvoji regionu – tyto služby poskytuje kancelář MAS místním aktérům zdarma,
- Semináře pro potenciální žadatele a širokou veřejnost,
- Vzdělávací činnosti vedoucí k rozvoji znalostí a dovedností aktérů rozvoje
- Informační činnost,
- Výměna zkušeností s ostatními MAS ve středočeském i jiném regionu či zahraničí,
- Účast na akcích určených pro širokou veřejnost

Komunikační činnosti probíhají co nejefektivněji tak, aby se zprávy a informace dostaly ke všem potenciálním zájemcům.

Komunikační média:

- E-mail,
- Telefon a přímé rozhovory s místními aktéry,
- Webové stránky MAS a sociální sítě,
- Veřejně dostupné vývěsky - vyvěšování potřebných materiálů v okolí kanceláře MAS, aj.

4.3 Popis spolupráce mezi MAS na národní a mezinárodní úrovni a přeshraniční spolupráce

Cílem spolupráce je získávání nových zkušeností, výměnu dobré praxe a to nejenom v oblasti řízení a plánování ve veřejné a soukromé sféře, ale i v oblastech vzdělávání občanů, zvyšování konkurenceschopnosti podnikatelských subjektů, zvyšování kulturního vyžití a sociálního kapitálu apod. Dále je záměr spolupráce s ostatními regiony, sdruženími, podnikatelskými subjekty, se subjekty na místní, regionální, národní i přeshraniční a zahraniční úrovni pro získání nových zkušeností, výměny a prezentace dobré praxe a zvýšení konkurenceschopnosti regionu MAS Brdy.

Kooperace s rozličnými subjekty na území ČR i mimo ni bude probíhat na základě připravovaných dohod a rozhovorů se zástupci těchto organizací. Náplň spolupráce bude především příprava a realizace měkkých projektů – vzdělávacích, propagačních, informačních, volnočasových a kulturních akcí pro zvyšování konkurenceschopnosti regionu MAS Brdy a naplnění vize SCLLD.

Za měkké akce lze považovat především pořádání konferencí, festivalů, workshopů, exkurzí, výstav, osvětové činnosti, přenosů příkladů správné praxe včetně produktů s tím spojených (publikace, brožury, letáky apod.).

4.4 Popis monitoringu a evaluace strategie

MAS Brdy bude provádět monitorovací a evaluační činnosti v souladu s metodickým pokynem pro využití integrovaných nástrojů a regionálních akčních plánů v programovém období 2021–2027 a v souladu s doplňujícími metodickými instrukcemi Ministerstva pro místní rozvoj, odboru regionální politiky.

Pro sledování a vyhodnocování plnění jednotlivých opatření/fiche Akčního plánu budou ze strany jednotlivých ŘO stanoveny povinné indikátory z NČI¹. Hodnoty těchto indikátorů budou sledovány v monitorovacím systému.

4.4.1 Indikátory na úrovni strategických cílů Strategického rámce SCLLD

Na úrovni strategických cílů Strategických rámců SCLLD byly definovány výstupové indikátory, které lze sledovat v čase a které mají zřejmý přínos pro zájmové území MAS.

Tabulka 10 Indikátory na úrovni strategických cílů SCLLD

Strategický cíl	Indikátor strategického cíle	Měrná jednotka	Výchozí hodnota 31. 12. 2019	Cílová hodnota 31. 12. 2027
1. Bezpečný region v oblasti pohybu jeho obyvatel za zaměstnáním, vzděláním, sociální infrastrukturou, kulturou a jinými aktivitami. Region s možností rychlé a kvalitní reakce při ochraně majetku, života a zdraví osob při nepříznivých přírodních vlivech a situacích.	Počet realizací vedoucích ke zvýšení bezpečnosti dopravy v území MAS	Počet	0	10
	Počet nové techniky a věcných prostředků složek IZS	Počet	0	10
2. Region s dostupnou kvalitní vzdělávací infrastrukturou zajišťující rovné příležitosti ve vzdělávání a rovný přístup na trh práce. Soudržný region s vzájemnou kooperací místních aktérů a obyvatel pro tvorbu komunitní základny, vzájemné spolupráce a osvěty v oblasti sociální, vzdělávací, kulturní a rekreační.	Počet podpořených vzdělávacích zařízení	Počet	0	8
	Počet podpořených NNO v území MAS	Počet	0	5
3. Region s kvalitní technickou infrastrukturou, kulturním	Počet revitalizovaných objektů	Počet	0	3

¹ Národní číselník indikátorů

Strategický cíl	Indikátor strategického cíle	Měrná jednotka	Výchozí hodnota 31. 12. 2019	Cílová hodnota 31. 12. 2027
vyžitím, udržitelným cestovním ruchem a ochranou krajiny. Území využívající inovativní prvky za účelem rozvoje regionu.	Počet podpořených subjektů v území MAS	Počet	0	3
4. Podpořit modernizaci zemědělské i nezemědělské výroby v regionu, zajistit prosperující, konkurenceschopný a trvale udržitelný sektor podnikání. Důraz také kladen na společnou odpovědnost firem, zájem o zvednutí lokální ekonomiky.	Počet podpořených podniků/ příjemců	Počet	0	12
5. Aktivní podpora spolupráce a osvěty jako nezastupitelné součásti k rozvoji venkova a k pozitivnímu rozvíjení regionální a meziregionální spolupráce pro zajištění soudržnosti.	Počet realizací v oblasti osvěty území MAS	Počet	0	3
6. Chytrý region využívající různá řešení.	Počet podpořených realizací	Počet	0	2

5. Povinná příloha – Čestné prohlášení

Čestně prohlašuji, že údaje a informace uvedené v žádosti o podporu strategie Komunitně vedeného místního rozvoje pro období 2021–2027 (Koncepční část) jsou pravdivé. Rovněž čestně prohlašuji, že údaje uvedené v žádosti o podporu strategie Komunitně vedeného místního rozvoje pro období 2021–2027 (Koncepční část) jsou shodné s údaji poskytnutými v rámci procesu kontroly dodržování standardů MAS.

V Jincích dne 6. 4. 2024

.....
Statutární zástupce MAS Brdy, z. ú.

Ing. Dana Benáková



EVROPSKÁ UNIE
Evropský fond pro regionální rozvoj
Integrovaný regionální operační program



MINISTERSTVO
PRO MÍSTNÍ
ROZVOJ ČR